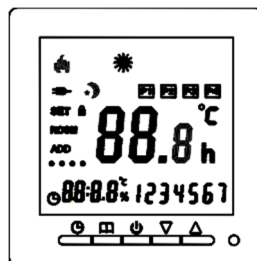


SU100.515.- Termostato Alpha- Crono frío/calor a 230V

La aplicación es apta para sistemas de frío y calor.

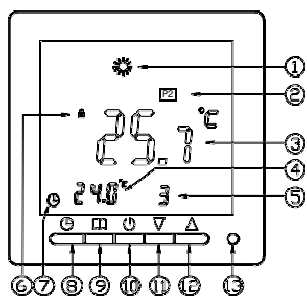
1.- DATOS GENERALES

- El reloj seguirá en funcionamiento cuando haya un corte de luz y la programación no se verá afectada.
- Selección automática o manual de los programas.
- Programación diaria de 4 programas y ajuste de temperatura.
- Bloques de programación. 5+2 / 6+1 / 7 días.
- Fácil utilización.
- Montaje sobre caja de mecanismos
- Ignífugo y seguro. Fácil limpieza.
- Con función "bloqueo" para prevenir manipulaciones
- Sensor opcional: 3 metros



2.- DATOS TÉCNICOS

- Alimentación: 230VAC ±10% 50/60 Hz
- Contacto salida con tensión 230V-2A
- Rango de ajuste sensor interno: 5 - 30°C
- Rango de medida sensor interno: 0 - 40°C
- Pantalla: táctil LCD, medidas: 65 x 59 mm
- Sensor interno: NTC B=3380 10k @25°C
- Sensor externo: Largo = 3 m NTC B=3380 10k @25°C(Opcional)
- Rango medida sensor externo de 40°C a 80°C
- Unidad de ajuste: 0.5°C
- Indicador de precisión: 0.1°C
- Diferencial de 0,2 a 5 K (de fábrica 0,2)



1. Modo frío o calor
2. Programa
3. Temperatura ambiente
4. Temperatura seleccionada
5. Día de la semana
6. Botón de bloqueo
7. Programación activa
8. Tecla para ajustar el reloj
9. Tecla para ajustar menú
10. Tecla de encendido
11. Tecla "+"
12. Tecla "-"
13. Receptor IR

3.- INSTRUCCIONES

- Pulsando Encendido/Apagado.
- Pulsando se puede seleccionar o bien, modo manual o automático .
- Pulsando para ajustar la temperatura u otro punto del menú.
- Pulsando selección del modo: calor o frío
- Manteniendo pulsado durante 5 segundos , entrará en ajuste de la hora actual. Seleccionar la semana / hora / minute. Pulsar para modificar el ajuste actual. Después de ajustar parámetros, pulsar y salir de la programación del reloj.
- Manteniendo pulsado durante 5 segundos entrará en el modo de ajuste de periodo de tiempo. Pulsar para seleccionar el parámetro a cambiar; se iniciará el menú de ajuste de hora y temperatura.

Pulsar o para modificar el valor.

- Fijar la temperatura. En la pantalla se visualiza seguidamente el reloj y la temperatura.
- Pulsar al mismo tiempo durante 2 segundos las teclas se bloqueará el teclado del controlador y la pantalla muestra ---. En modo bloqueo, pulsar durante 2 segundos y se desbloqueará. La pantalla mostrará el valor de la temperatura.

4.- FUNCIONES AVANZADAS

- Pulsar para apagar el termostato. En la pantalla se verá "OFF". Volver a pulsar el termostato se encenderá y en la pantalla se lee "byc". Pulsar y se pasará a funciones avanzadas y podrá cambiar los parámetros. Pulsar o para modificar los valores.

Contenido	Pantalla	Rango ajustes	Ajuste fábrica
Calibración temperatura	Adj	-5°C a + 5°C	0
Modo programación	PrG	5+2 /6+1 /7	5+2
Anticongelante	LtP	ON: Habilitado OFF: Deshabilitado	OFF
Sensor o modo control de temperatura	Sen	IN: control interno, sensor ambiente OUT: control externo, sensor suelo TODO: doble control de temperatura, sensor de temperatura interior, sensor externo, protección sobrecalentamiento.	IN
Límite del sensor de temperatura externa	tOP	40-80°C	50°C
Histéresis sensor interno	dt0	0,2-5°C	0,2°C
Histéresis sensor externo	dt1	0,5-5°C	0,5°C
Iluminación de fondo	bL	ON: siempre encendido OFF: se apaga después de 5 seg.	OFF
Estado después de corte de suministro eléctrico	Sat	ON: Estado previo a la desconexión OFF: Apagado	ON
Restaurar valores de fábrica	deF	Restaurar valores de fábrica	

5.- PROGRAMACIÓN DE FÁBRICA

CALOR

MODO 5 + 2	ID	P1	P2	P3	P4
L a V	Comienzo	6:00	10:00	12:00	23:00
	Temperatura	22°C	19°C	22°C	19°C
S y D	Comienzo	8:00	10:00	13:00	23:00
	Temperatura	22°C	19°C	22°C	19°C

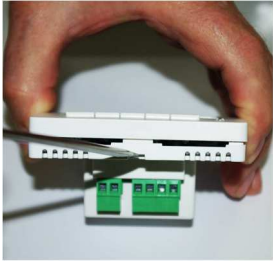
FRÍO

MODO 5 + 2	ID	P1	P2	P3	P4
L a V	Comienzo	5:00	10:00	11:00	23:00
	Temperatura	24°C	26°C	24°C	26°C
S y D	Comienzo	8:00	11:00	12:00	23:00
	Temperatura	24°C	26°C	24°C	26°C

Esta programación puede ser modificada a gusto del usuario.

6.- MONTAJE

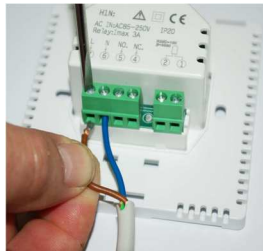
1.- Abrir el termostato pulsando sobre la pestaña con un destornillador.



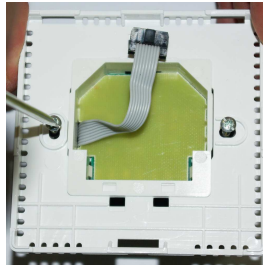
2.- Desconectar la pantalla.



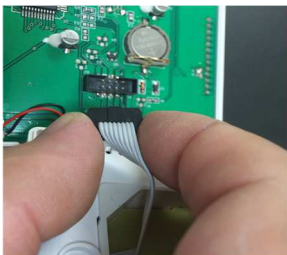
3.- Cablear la base.



4.- Montar la base sobre la caja de mecanismos.



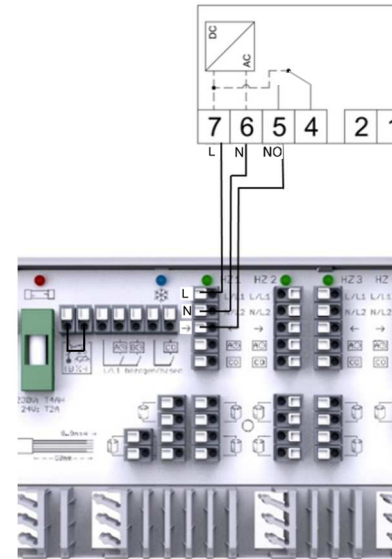
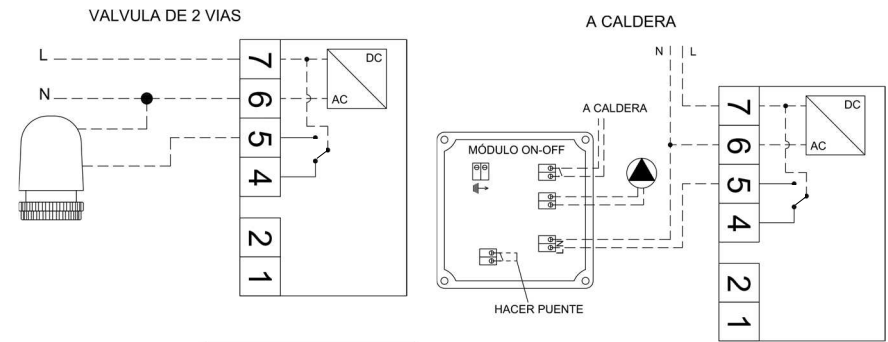
6.- Conectar la pantalla.



7.- Montar la pantalla sobre la base.



7.-ESQUEMAS DE CONEXIÓN



REGLETA DE CONEXIONES

8.- DIMENSIONES (en mm)

